

# Hembygds

~~AV~~  
g

~~AV~~

U

U

# Innehållsförteckning

Riksföreningen för Hembygdsfilateli .....	2
Stämpeldatabasen (SDB) 2.0 .....	3
<i>Anders Bock och Hans-Ove Aldenbrink</i>	
Nuläget Stämpeldatabasen .....	3
<i>Hans-Ove Aldenbrink</i>	
Släktforskning mm .....	4
<i>Gunnar Zetterman</i>	
UPSALANÄS 010101 .....	5
<i>Giselber Naglitsch</i>	
Ångbåts PXP No150 – år 1892 .....	7
<i>Leif Johansson (Torslanda)</i>	
Komplettering till artikeln: ”Ångbåts PXP No 150, år 1889” .....	15
<i>Leif Johansson</i>	
En liten posthistoria från Skellefteå .....	17
<i>Olov Fägremo</i>	
Fråga om Gardvik .....	18
<i>Erik Idhult</i>	
Svar om Gardvik .....	18
<i>Olov Fägremo</i>	
Nya medlemmar mm .....	19
Hösten 2018 .....	20
Våren 2019 .....	20
Ny medlem i vår styrelse .....	20
<i>Inge Johansson</i>	



**STOCKHOLMIA2019**  
29 MAY-2 JUNE

**THE INTERNATIONAL CELEBRATION  
OF THE 150TH ANNIVERSARY OF THE  
ROYAL PHILATELIC SOCIETY LONDON**

**Säljer ostämplad lokalposthelsaker**

Borås, H1

Göteborg Ensk., H1b

Helsingborg, H1, H5, H7, PT4

Jönköping, H1, H2

Södertälje, frankostämpel

**Du behövs som frivillig funktionär  
till Stockholmia 2019**

Läs mer på sid 16.

Arne O. Olsson

Tel. 08-106251, 070 525 6719

# Riksföreningen för Hembygdsfilateli

RIKSFÖRENING INOM SVERIGES FILATELIST-FÖRBUND

## Styrelsen

### Ordförande

Anders Bock  
Runebergsgatan 3  
114 29 Stockholm  
0708-49 06 39  
anders.bock@comhem.se

### Vice ordförande

Gunnar Lithén  
Vejegatan 9 5tr  
164 44 Kista  
070-378 00 11  
gunnar.lithen@gmail.com

### Kassör

Alf-Göran Arneholm  
Seminarieatan 22A  
791 36 FALUN  
070-633 13 06  
alarn2001@hotmail.com

### Sekreterare

Kent Karlsson  
Pyrolavägen 13 4tr  
181 60 Lidingö  
08-766 01 85, 070-370 25 03  
kk.karlsson@comhem.se

Material till nästa nummer kan skickas till redaktören. **MANUSSTOP FÖR KOMMANDE NUMMER**

20/1 (nr 1), 1/4 (n 2), 20/6 (nr 3) samt 1/10 (nr 4).

### Ledamot

Ingvar Norelius  
Vänortsstråket 1B  
191 61 Sollentuna  
08-35 65 74  
inno@bredband2.com

### Suppleanter

Inge Johansson  
Sibeliusingången 40  
164 72 Kista  
070-461 69 68  
nutte2004@hotmail.com

### Göran Heijtz

Box 19541  
104 32 Stockholm  
070-710 83 60  
goran@novastamps.com

### Redaktör (adjungerad)

Gunnar Zetterman  
Siargatan 15 2tr  
118 27 Stockholm  
08-642 40 48  
gunnar@smsps.se

### Vår webbsida & e-post

www.sff.nu/hembygdsfilatelisterna  
e-post: hb.filateli@gmail.com

### Årsavgift

Årsavgiften är för närvarande 150 kronor.  
Föreningens PlusGiro: 98 86 28-4

# Stämpeldatabasen (SDB) 2.0

I senaste numret av Hembygdsfilatelisten informerade styrelsen i Riksföreningen för Hembygdsfilateli att styrelsen efter en grundlig lägesanalys funnit att föreningen inte hade resurser att fullfölja avtalet med SDB:s ägare Bernt Wahlberg.

Efter samråd med Jönköpings Posthistoriska Förening (JPF) träffades vi därför tillsammans med SDB:s ägare Bernt Wahlberg som accepterade att Hembygdsfilatelisterna till alla delar överläter förvaltarskapet till JPF.

Det skedde i samförstånd med berörda parter och med den uttalade ambitionen om ett nära samarbete.

Hembygdsfilatelisterna och JPF menar att SDB är viktig för alla samlare av poststämplar och att det är angeläget att vi tillsammans främjar utvecklingen av SDB. Hembygdsfilatelisterna vill bland annat öppna såväl vår tidskrift som vår hemsida för artiklar och information om SDB. För Hembygdsfilatelisternas medlemmar är det synnerligen angeläget att ha tillgång till SDB på alla sätt.

Hembygdsfilatelisterna och Jönköping Posthistoriska Förening är övertygade om att vårt kommande samarbete främjar stämpelsamlandet och dess framtid.

**Anders Bock och Hans-Ove Aldenbrink**

## Nuläget Stämpeldatabasen

*Hans-Ove Aldenbrink*

### Ordförande Jönköpings Posthistoriska Förening

Jag vill som ordförande i Jönköpings Posthistoriska Förening först tacka för förtroendet att ta över ansvaret för skötseln av programvaran och innehållet avseende stämpeldatabasen SDB.

Tidigare har jag tillsammans med duktiga datakonsulter tagit fram köp- & säljsajten Samlamera med idag 115.000 objekt samt SÖK-ORT-SYSTEM ett s.k. elektroniskt baklängesregister med alla svenska ortsnamn (cirka 6.500 orter). Jag tog även fram programmet (webbapplikation) för hanteringen av Stämpeldatabasen SDB.

Databasens innehåll kommer till stor del från utgivna handböcker om

stämpeldata, Postens arkiv, enskilda samlingar, auktionskataloger samt olika webbaserade säljsajter som t ex Tradera.

Under tidigare år, men framför allt under 2018, har ett stort arbete lagts ner för att strukturera den information som finns registrerad i databasen. Arbetet har i första hand utförts av Göran Heijtz och Hans-Ove Aldenbrink.

Stämpeldatabasen innehåller cirka 75 000 olika stämpeluppgifter, i princip finns i stort sett alla av de kända poststämplarna registrerade fram till år 2007. Därefter har det tillkommit många nya stämplor bland annat gummistämpel Normalstämpel 64 och "SFF:s" nya

stålstämplar, ett 70-tal olika, som landets filateliföreningar förfogar över. Dessa uppgifter skall också tillföras registret.

Ett problem som vi har jobbat med är att lägga till århundrade 18/19/20 framför de 6-siffriga datumen. Uppgifter om stämpeltyp, littera, med mera har gått genom.

Jag har i dagarna fått stämpeldatabasfilen i retur från Göran Heijtz efter hans omfattande arbete med analys och korrigeringar i SDB. Nu ska vi här nere i Jönköpings Posthistoriska Förening flytta över uppgifterna från excel-databasen till en SQL-databas, där man lätt kan söka fram uppgifter på många olika sätt.

På utställningen Malmex i Malmö visade jag delar av stämpeldatabasen och många bra synpunkter framkom för att göra stämpeldatabasprogrammet ännu bättre. Ett samarbete har även inletts med Facit Postal.

## Släktforskning mm

*Gunnar Zetterman*

Den 6 december 2017 beslöt Riksdagen att Riksarkivet får tio miljoner i extra anslag för att göra de digitala samlingarna gratis. SVAR är nu gratis från och med den 1 februari i år.

Detta innebär att vi posthistoriker nu har ytterligare möjligheter att få fram bakgrundsfakt om olika försändelser.

Riksarkivet har hittills digitaliserat 180 miljoner sidor varav 100 miljoner är publika.

När kommer stämpeldatabasen att läggas ut på nätet? Svårt att säga i dag, vi planerar att allt ska vara klart under våren 2019.

Nu söker vi intresserade stämpelforskare som vill ansvara för kontroll och uppdateringar av en landsdel, kanske exempelvis ett län.

Om du är intresserad av att hjälpa till med dina forskningsuppgifter, ska du höra av dig till:

**Hans-Ove Aldenbrink**

hoa@aljodata.se

Mobil 070 695 88 88.

**Göran Heijtz**

goran@novastamps.com

Mobil 070 710 83 60

**Har du frågor kan du mejla till**

info@jkppf.se

Man kommer åt SCB födda, vigda och döda 1860-1947. Mantalslängder 1642- 1820, domstolsarkiv med mera. Sidan finns på länken:

<https://sok.riksarkivet.se/digitala-forskarsalen>



# UPSALANÄS 010101

*Giselher Naglitsch*



Vid ingången av det nya århundradets andra år fick Uppsala-Näs socken, vid Fyrisåns utlopp i Mälaren en mil söder om Uppsala, en poststation.

Redan den första dagen slogs där en stämpel som heter duga: UPSALANÄS 1/1 1901 på ett "öletikett-märke", första dagen och lyx!

Poststationen blev kortlivad, drogs in redan den 31 mars 1905. En bidragande orsak till den dåliga lönsamheten var säkert att man måste underhålla en särskild postgång till orten. Enligt postkartan år 1904 blev det en gångpost.

Ett enda märke räcker ju inte att fylla ett blad i en Upplandsamling. Men ett postalt dokument, som Qvitto å inbe-



*Postkarta från 1904.*

tald postanvisning, passar riktigt bra. Blankett n:r 139, b. (Oktober 1893.), här med det låga löpnumret 039, väcker frågan om hur många postanvisningar som expedierats under de korta åren? Så här långt var det ju bara en var fjärde dag. Med den takten skulle halva tusenserien vara oanvänd vid stängningsdags.



*Qvitto å inbetald postanvisning å 5 kronor och 80 öre.*

Betalningen avsåg 5 kronor och 80 öre. För det erlades avgiften 15 öre, vilken gällde för upp till 25 kronor under tiden 1/8 1892 till 31/5 1918. Kvitterades med poststämpeln 3/6 1901 och Zakrisson. Där fick jag också in föreståndarens namnteckning.

Kvittot gällde en postanvisning till Stockholm och Vårt Land. Enligt Wikipedia var Vårt Land en konservativ daglig aftontidning, som utgavs i Stockholm 1886-1908. Tidningens ändamål var "att i Stockholm utgiva en politisk tidning, vilken utkommer dels dagligen samt dels såsom veckoupplaga, och som på kristendomens grundval skall verka för en konstitutionell, fosterländsk och strängt lagenlig samhällsutveckling". Tidningen motsatte sig kraftigt Norges anspråk på full likställighet i unionen.

Det fanns plats för ännu ett objekt på bladet. Det fick bli en försändelse till Uppsala Näs, ett vykort som såg ut att vara daterat 1903. Men det var något som inte stämde. Kortet hade delad adressida, som inte var tillåten före första april 1905, dagen efter indragningen av Upsalanäs. Närmare granskning visade att det skulle läsas 28/10 1908 i såväl underskrift som stämpeln från Odensala. Men då hade ju Upsalanäs varit stängd sedan mer än tre och ett halvt år.

Så tror jag att det gick till med kortet: Posten i Odensala levererade avgående post till norrgående PKXP nummer 9 eller 24. Där sorterades det till Uppsala. I Uppsala sorterades kortet till en passande lantbrevbärlinje. (Min gissning). Inget märkvärdigt med det – "alla visste", utom möjligen posten i Odensala.



Vykort till Upsalanäs stämplat 1908-10-28.

# Ångbåts PXP No150 – år 1892

*Leif Johansson (Torslanda)*

## Bakgrund

Denna artikel är den andra och sista delen om ÅNGBÅTS PXP No 150. I fokus är samma två ångfartyg som hade stämpelein ombord under 1889, men under 1892 är de tillbaka i sina hemnavatten på Göta älv, med daglig passagerartrafik mellan Göteborg och Lilla Edet.

Även under 1892 är stämpelavtryck från No 150 sällsynta. I skrivandets stund känner vi till tre fulldaterade stämpelavtryck, två på försändelser och ett på löst frimärke. Därutöver finns två stämpelavtryck utan komplett, eller med osäker, datering (se bild 8).

## Historien om ett brev

I stämpelkatalogen Facit Postal® anges att rutten (postlinjen) för No 150 under 1892 är Göteborg-Lilla Edet, vilket bekräftats av en försändelse som är daterad i Lilla Edet den 27/4 1892 (bild 1). Förutom nämnda försändelse finns ett fulldaterat stämpelavtryck på ett Oscarsmärke stämplat den 25/4 1892, samt ett brev med ett tio öres Oscarsmärke stämplat den 30/4 1892 (bild 2).

Brevet med Oscarsmärket, eller ”brevet från Holmen”, såldes på auktion år 2013. Enligt auktionisten hade brevet befordrats med ångbåt från On-



**Bild 1. Bke, stämplat ombord med ångbåts PXP No 150 den 27/4 1892. Försändelsen är daterad i Lilla Edet den 26/4 1892 (söndag), och befordrades från Lilla Edets brygga med postförande ångbåt, på Göta älv till Göteborg. Ankomststämplat i Göteborg den 27/4.**

*Försändelsen ingår i Gunnar Lithén utställningssamling.*



sala, söder om Göteborg, till Harplinge prästgård i Halland. Men någon sådan ångbåtslinje med postföring har inte funnits, och uppgiften var helt enkelt felaktig.

Det finns många småorter i Väst-sverige med namnet Holmen, och i detta fall handlade det om Holmens gård i Västerlanda socken, alldeles nära Lilla Edet men på andra sidan av Göta älv. På Holmens gård, som tidigare var tingsplats, bodde en gren av släkten Natt och Dag, och från den familjen finns flera brev bevarade som befordrats med samma postlinje (med ångbåt) från Lilla Edet.

Ett av breven är stämplat med No 150, de övriga med No 78. Samtliga har befordrats från Lilla Edet med den postförande ångbåten mot Göteborg.

Brevet från Holmen (bild 2) har innehållet kvar, och i detta kan man läsa att pigan skulle gå till "Edets brygga" med brevet, det vill säga Lilla Edets brygga. Men då brevskrivaren inte var helt klar med skrivandet fick det vänta ytterligare någon dag. Det finns således ingen tvekan om att brevet befordrats med den ordinarie (post)ångbåt som låg över natten vid bryggan i Lilla Edet (den så kallade Spånkajen).



**Bild 2.** "Brevet från Holmen" är daterat Holmen den 28/4 1892. Stämplat med ångbåts PXP No 150 den 30/4 1892. Befordrat med postförande ångbåt till Göteborg, därefter vidare till Harplinge i Halland.

Kungl. Generalpoststyrelsen hade dock inte noterat någon ångbåtspost-expedition No 150 för år 1892. I de så kallade "bihangen till Generalpoststyrelsens cirkulär" finns en "förteckning å ångbåtsexpeditioner, hvilka äro i verksamhet under 1892 års seglationstid", och i den finns No 150 inte noterad. Enligt nämnda cirkulär var expeditionen i drift endast år 1889, och då stämpeln användes under 1892 var det således med eller utan postverkets kännedom.

Den fråga man ställer sig är varför ångbåtsstämpel No 150 användes? Det är lite märkligt med referens till att fartygen som hade kontrakt med Kungl. Generalpoststyrelsen, för postföring på sträckan Göteborg-Lilla Edet, redan hade postexpedition ombord. S/S Elfängen hade No 78 och S/S Göta Elf hade No 92, och av dessa övernattade

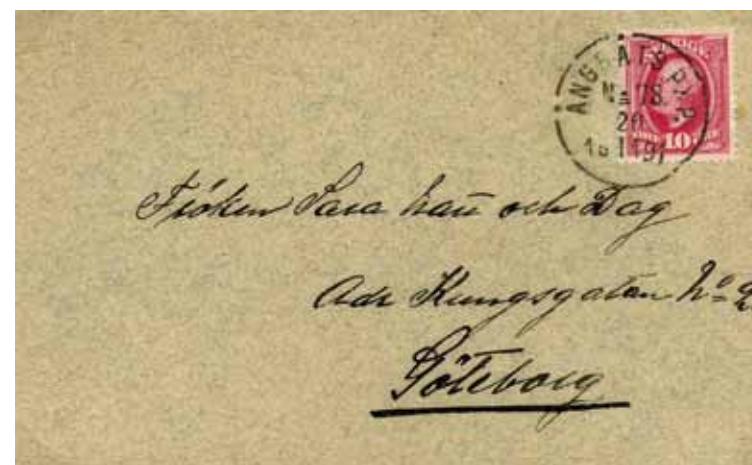
(minst) ett fartyg vid Lilla Edets brygga, för att tidigt efterföljande morgon påbörja turen till Göteborg.

En annan fråga är varför alla kända stämpelavtryck med No 150 år 1892 är från samma vecka i april? Datum för de kända stämpelavtrycken är 23/4 (ej säkra), 25/4, 27/4 och 30/4. En tänkbar förklaring beskrivs längre fram i artikeln.

### Rederierna med trafik på älven

Som beskrivits i den första artikeln om No 150, så inhyrdes två ångare år 1889 för passagerartrafik i Göteborgs norra skärgård. Dessa två ångare ägdes av rederierna "Nya Ångbåts AB Lilla Edet" (i Lilla Edet) och "Ångbåts AB Nohl" (i Nol, cirka 25 km nedströms Lilla Edet).

Rederiet i Lilla Edet hade anor från 1850-talet, och i flottan fanns år 1892 två fartyg med ångbåtspostexpeditioner



**Bild 3.** Brev från Holmens gård, postat ombord S/S Elfängen vid Lilla Edets brygga. Stämplat med ångbåts PXP No 78 den 20/11 1891, och befordrad till Göteborg på södergående tur.



ombord; S/S Göta Elf hade No 92 och S/S Lilla Edet hade (ofta) No 78. Rederiet i Nohl bildades 1886 och ägdes, namnet till trots, främst av personer från Göteborg. Ångbåts AB Nohl hade fartygen S/S Elfängen och S/S Nohl, av dessa hade S/S Elfängen (ofta) ångbåts-expedition No 78 ombord.

Hemmahamn för S/S Lilla Edet och S/S Göta Elf var Lilla Edet, cirka 50 km uppströms Göteborg. Hemmahamn för S/S Elfängen och S/S Nohl var Gamla Lödöse, som ligger cirka 2 km nedströms Lilla Edet.

De två rederierna samverkade allt som oftast, i dagstidningarna benämndes de ofta för "förenade ångbåtsbolagen",

eller "de förenade". Vissa år hade S/S Elfängen ångbåtspostexpedition No 78, och andra år fanns den på S/S Lilla Edet. Om man går på uppgifterna från Kungl. Generalpoststyrelsen hade S/S Lilla Edet postexpedition No 78 år 1889, och S/S Elfängen hade densamma åren 1890, 1891 och 1892. Kungl. Generalpoststyrelsen gav dock rederierna friheten att använda det fartyg de ansåg passa bäst, själva kontraktet om postföringen reglerade vilka bryggor som skulle anlöpas, och hur ofta postlinjen skulle trafikeras.

Författaren har läst igenom samtliga nummer av Lilla Edets tidning för åren 1889-1892, liksom sjöfartsannonserna i Göteborgs Handels- och Sjöfartstid-

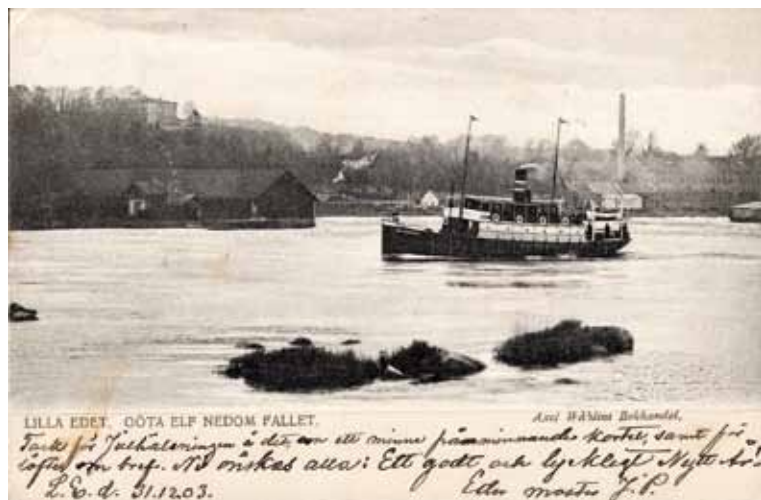
ning med flera för åren 1890-92. Sammanfattningsvis konstateras att normalt användes två av de "förenade ångbåtsbolagens" fartyg på rutten till Göteborg, och dessa gjorde var sin tur och retur per dag (vardagar). Enligt turlistorna utgick ett fartyg från Lilla Edet och ett annat från G:a Lödöse, i regel angavs inte vilka fartyg som användes.

till Lilla Edet). Förhållandet styrks även av en notis, som var införd i Lilla Edets tidning den 1/11 1891, här sägs att all post till Lilla Edet lastats ombord på fel fartyg i Göteborg:

*"... ångbåtsposten från Gbg till Lilla Edet och Gamla Lödöse uteblef i tisdags. Detta var andra gången i höst. Då på denna linie befraktas nästan all dessa orters post från hufvudstaden och större delen af landet, orsaka dylika händelser mycket obehag. Sedan ofvanstående skrifvits hafva vi erfarit att Lilla Edet-posten felsändts till Gamla Lödöse men fått sin post med senare båt. Men äfven på onsdagen uteblef ångbåtsposten hit. Anmälan om förhållandet har afsändts till generalpoststyrelsen ..."*

Ett alternativ är kanske att två fartyg trafikerade hela vägen upp till Lilla Edet, men att bara ett av dem var i reguljär trafik med passagerare (och annonserades), det andra var då mer ett fraktfartyg. I citatet ovan nämns också en "senare båt", även om turlistorna endast talar om en båt till Lilla Edet.


Det finns även en notis i Lilla Edets tidning, den 20/3 1891, i vilken rederiernas årsstämmor återges. I notisen framkommer att båda fartygen hos rederiet i Lilla Edet haft intäkter från passagerare och frakt. Ungefär 60% av intäkterna från S/S Göta Elf kom från passagerartrafiken, och resterande från frakt. För S/S Lilla Edet var fördelningen av intäkter nästan identisk. Detta styrker att båda fartygen normalt hade passagerartrafik, och tillsammans med S/S



**Bild 4. S/S Elfängen /2/ lämnar bryggan (Spånkajen) i Lilla Edet, med kurs söderut mot Göteborg. Fartyget är inte Elfängen /1/ som trafikerade Göteborg-Lilla Edet 1892, utan den senare Elfängen /2/ på samma rutt.**

Fotograf: Albin Berns, Lilla Edet, ca 1899-1903.

Vykort från Lennart Lybergs samlingar.



**Ångbåtssturer.**  
En af förenade ångbåtsbolagen  
**Lilla Edet och Nohls ångare**

afgår hvarje söckendag:

Från Lilla Edet	kl. 6 f. m.
» Gamla Lödöse	» 7 »
» Elfängen	» 7,30 »
och åter från Göteborg	kl. 2 e. m.

---

Från Gamla Lödöse	kl. 4 f. m.
» Elfängen	» 4,30 »
och åter från Göteborg	kl. 1 e. m.

---

**Ångaren Nohl**  
afgår hvarje Lördag från Gamla Lödöse till Göteborg kl. 4 f. m.  
**Obs!** Från och med Måndagen den 21 September afgår första båten från Gamla Lödöse kl. 5 f. m. i stället för kl. 4, utom lördagar då den afgår kl. 4,30 f. m.

---

**Lusttur till Lilla Edet**  
t. v. hvarje söndag från Göteborg kl. 6 f. m. och åter från Lilla Edet kl. 8 e. m.

[121]

**Bild 5. Gemensam turlista från "förenade ångbåtsbolagen", annonserad i Lilla Edets tidning 17/10 1891.**

Det hela är lite märkligt, för Kungl. Generalpoststyrelsens cirkulär om postföringen anges att både ångbåts-expedition No 78 och No 92 skulle trafikera upp till Lilla Edet (det vill säga två fartyg

Elfängen (från Ångbåts AB Nohl) var det totalt tre fartyg i passagerartrafik, det vill säga ett mer än vad som framgår av turlistorna. På årsstämman 1881 diskuterades också att trafiken från Lilla Edet kunde förändras framöver:

*"... bolagets båtar tillbringa dubbelt så lång tid som skulle behövas ifall ej alla möjliga och omöjliga bryggor angjordes ... Troligen kommer att ordnas så att tvenne båtar utgå från Lilla Edet hvarje morgon, den för godstrafiken tidigare än den andra."*

Det vill säga en båt för frakt (goods) och en för passagerare, och därutöver en båt från G:a Lödöse som vanligt. Möjligen kan man mellan raderna läsa att det under 1891 utgått två fartyg från Lilla Edet, och att båda varit i passagerartrafik. Sammanfattningsvis förblir det dock oklart om det 1892 gått en eller två



**Bild 6. Turlista från "förenade ångbåtsbolagen", annonserad i Göteborgs Aftonblad 16/4 1892.**

båtar med post och passagerare från Lilla Edets brygga.

### Seglationen under april-maj 1892

Vinteruppehållet 1891-92 blev relativt långvarigt, till exempel öppnade Trollhätte kanal först den 19/4. Rederierna i Lilla Edet och Nol verkar ha fått igång trafiken mot mitten av maj. Turlistan är densamma till åtminstone mitten av maj. När det gäller turlistor så återfinns dessa numera framförallt i Göteborgs Aftonblad, då Lilla Edets tidning fått ekonomiska bekymmer och det blev långt mellan numren.

Från mitten av april och in i maj kör (enligt turlistorna) en båt från Lilla Edet och en annan båt från G:a Lödöse. Det handlar om en tur och retur dagligen för respektive båt. Den 17/4 annonserades turlistan för annandag påsk (19/4), och i denna preciserades fartyg och tider. Därmed vet vi att S/S Elfängen, S/S Nohl och S/S Göta Elf var i drift i mitten på april.

Annat var det med S/S Lilla Edet som lades upp på Thorskogs varv för en omfattande ombyggnad av maskin, överbyggnader och inredning. Då arbetet var omfattande är det troligt att hon lades upp på varvet redan i slutet av 1891. Tanken var att S/S Lilla Edet skulle användas för sommartrafiken till Särö, och hon byggdes om för att passa den publikens något större krav på komfort. Men arbetet drog ut på tiden och S/S Lilla Edet kom inte tillbaka i trafik förrän i juli 1892, då hon sattes in på ruten Göteborg-Särö.

Från det att säsongen 1892 startade i april var "förenade ångbåtsbolagens" flotta således reducerad till tre fartyg, och dessa skulle liksom tidigare upprätthålla trafiken mellan Göteborg-Lilla Edet.

### Vilket ångfartyg var postförande från Lilla Edet sista veckan i april?

Som tidigare nämnts finns tre (fulldate-rade) stämpelavtryck med Ångbåts PXP No 150 från 1892. Samtliga är från den sista veckan i april. Det finns också två stämpelavtryck där märkena antingen saknar årtal, eller är rejält otydliga i stämpelavtrycket. De osäkra stämpelavtrycken är båda från den 23/4, enligt författarens bedömning (se bild 8).

Därmed har vi en situation med relativt många stämpelavtryck under en kort period. Men stämpelavtrycken borde varit från ångbåtsexpedition No 78 (eventuellt No 92), då det var de postexpeditionerna som Kungl. Generalpoststyrelsen hade kontrakterat för postföringen på sträckan Göteborg-Lilla Edet. Varför finns då stämpeln från ångbåtsexpedition No 150 på nämnda linje? Trots ganska omfattande forskning finns inget entydigt svar på den frågan, men det kan ha varit ungefär som nedan – läsaren får ursäkta att jag spekulerar, men mer fakta finns inte i skrivandets stund.



**Bild 7. S/S Lilla Edet vid Särö ångbåtsbrygga ca. år 1900, som hon såg ut efter ombyggnaden (salongen på överdäck fanns inte före 1892). År 1895 döptes hon om till S/S Särö /2/, och var i trafik på ruten Göteborg-Särö. Fotograf okänd.**



Senast stämpeln ”Ångbåts PXP No 150” användes, på kontrakt med Kungl. Generalpoststyrelsen, var i Göteborgs norra skärgård år 1889. Stampen, själva stämpeln, har inte hittats varför den antagligen inte återlämnades till det överordnade postkontoret (Göteborg). De två fartyg som hade stämpeln ombord år 1889 var samma fartyg som trafikerade Göteborg-Lilla Edet åren 1890-92. Det var också samma rederier som ägde fartygen både 1889 och 1892. Det troligaste är att stämpeln blev kvar på någon av båtarna (efter sommaren 1889), alternativt lämnades den till något av rederikontoren i Göta älv (”förenade ångbåtsbolagen”) och där blev den kvar.

Varför stämpeln användes 1892 tror jag har att göra med att S/S Lilla Edet var på varv, och att rederierna därmed var en båt kort. En möjlig förklaring är att en av ångarna S/S Elfängen eller S/S Göta Elf inte var i drift sista veckan i april 1892 (på grund av maskinfel eller liknande), och ersättningsbåten (S/S Nohl?) måste då ha en stämpel för de postala göromålen. Alternativt har den ordinarie båten från Lilla Edet (S/S Elfängen eller S/S Göta Elf) inte haft tillgång till sin ordinarie stämpel (No 78 respektive No 92) under en kort period, och har då använt 150:an istället.

Det ovan sagda är och förblir en spekulatio. Vad som är säkert är att No 150 användes av det fartyg som var postförande på rutten Göteborg-Lilla Edet sista veckan i april 1892. Så är fallet oavsett om stämpeln användes med



**Bild 8. Tidigast kända stämpelavtryck är från den 23/4 1892. Stämpeln är denna dag väsentligt otvilligare än stämpelavtrycken från senare delen av den veckan, de är inte 100% säkra.**

eller utan det överordnade postkontorets kännedom. I dagsläget är ovanstående den information vi har.

Denna artikel får avslutas med en ”tidsbild” som förmedlats av ett antal passagerare på ångbåtlinjen från Lilla Edet till Göteborg. Insändaren nedan



**Bild 9. Insändare i Göteborgs Aftonblad den 2/3 1892, avseende fartygens lämplighet.**

(bild 9) var införd i Göteborgs Aftonblad, strax innan rederiernas årsstämma i mars 1892. Den 4/3 1892 var nedanstående notis införd i samma tidning:

”Befälhavaren å ångaren Nohl, kaptan E. Erikson, beder oss med anledning af en i sista onsdags numret af vår tidning införd artikel upplysa att hans båt icke är, såsom insändaren skrifer ”snuskig” och icke heller ”obeväm” – åtminstone inte för allmogen.”

### Källor

#### Arkiv institutioner

Göteborgs Universitet, Samhällsvetenskapliga biblioteket, Göteborg.

Kungliga biblioteket, digitala dagstidningar, Stockholm. [www.tidningar.kb.se](http://www.tidningar.kb.se)

Riksarkivet, Landsarkivet i Göteborg

Sjöfartsmuseet, Göteborg.

Sjöhistoriska museet, Stockholm

## Komplettering till artikeln: ”Ångbåts PXP No 150, år 1889”

### Leif Johansson

Vid ett av många besök på Landsarkivet i Göteborg hittades (i september i år) den skrivelse i vilken generalpoststyrelsen beslutade att införa Ångbåts PXP No 150 år 1889. Den specifika skrivelsen har tidigare inte varit känd, och den innehåller klagande information om Ångbåts PXP 150 för verksamhetsåret 1889, som avhandlades i föregående nummer av Hembygdsfilatelisten.

### Källor (forts.)

#### Tryckta källor

Bidrag till Sveriges Officiella statistik,

Kungl. Generalpoststyrelsens berättelse om Postverkets förvaltning. Stockholm.

Bihang till Kungl. Generalpoststyrelsens cirkulär. Stockholm(?) 1888-1895

Facit Postal IX, Orsstämplor och Posthistoria. Malmö 2015.

Gustafsson, O. (red.), Thorskogs Mek.

Verkstad och Skeppsvarv 1867-1926. Lödöse 2007.

Göteborgsposten

Göteborgs Aftonblad

Göteborgs Handels- och Sjöfartstidning

Lilla Edets tidning

Sjöberg, J., Bygden vid älven. Lilla Edet 1973.

Startdatum för ångbåtspostexpeditionen kan därmed sättas till den 4/6 1889, men själva brevstämpeln (Ångbåts PXP No 150) har antagligen ankommit senare.

Med generalpoststyrelsens formulering gällde beslutet om No 150

*”... under förbehåll att någon kostnad för vare sig expeditionens skötande eller breflådans fortskaffande icke må drabba Postverket”.*

Ångfartygsaktiebolaget hade också redan vid ansökan om postexpedition erbjudit postmästaren i Göteborg att utföra postföringen utan kostnad.

En fråga som tidigare inte varit klarlagd är huruvida No 150 fanns ombord på ett, eller flera, av de inhyrda fartygen. Detta klargöres i nämnda skrivelse, enligt nedan:

*”...att utan ersättning från Postverket, befordra post med ångfartygen ”Elfängen” och ”Lilla Edet”, hvilka alternerande, hvar sin vecka underhålla förbindelse å linien Göteborg-Hönö-Ockerö-Björkö-Rörö ... har Kongl.*

*Styrelsen funnit godt härigenom förordna, att ångbåtsexpedition af andra klassen och med benämning nr 150 skall anordnas å nämnda fartyg, att under innevarande års seglationstid och tills vidare framgent ömsevis vara i verksamhet å hvardera af fartyget, då detsamma trafikera nämnda linie ...”.*

Generalpoststyrelsen skrivelse bekräftar således att både S/S Elfängen och S/S Lilla Edet skulle ha ångbåtspostexpedition No 150 ombord, men alltså inte det mindre fartyget S/S Nohl. Den vecka det ena fartyget var i trafik på norra skärgården återfanns det andra på linjen Göteborg-Lilla Edet (Göta älv). Det fartyg som trafikera rutten (postlinjen) Göteborg-Lilla Edet hade då Ångbåts PXP No 78 ombord.

Som tidigare beskrivits var ångbåtspostexpedition No 150 i verksamhet endast under sommaren 1889. Någon uppsägning av kontraktet för ångbåtspostexpeditionen har inte hittats. Någon skrivelse eller notering att Postkontoret (Göteborg 01) begärt in brevstämpeln, eller andra persedlar tillhörande ångbåtspostexpedition No 150, har inte hittats.

## **Du behövs som frivillig funktionär till Stockholmia 2019**

Vi, i organisationskommittén, behöver hjälp av ett stort antal frivilliga som vill ställa upp och hjälpa till under perioden 25 maj – 3 juni. Det handlar om att bygga upp utställningen, montera alla exponat, medverka i olika funktioner under utställningsdagarna (29 maj – 2 juni) samt plocka ner alltihop efteråt.

Vi har förberett ett rejält ”förmånspaket” för dig som ställer upp. Mer om vad det handlar om

finner du på SFF hemsida. Där hittar du också en anmälningsblankett som du kan använda och skicka till mig

(e-post: [mats.soderberg@mbox302.tele2.se](mailto:mats.soderberg@mbox302.tele2.se))

Information om utställningen mm hittar du på [www.stockholmia2019.se](http://www.stockholmia2019.se).

**Mats Söderberg**  
**Logistikchef för Stockholmia 2019**

# En liten posthistoria från Skellefteå

*Olov Fägremo*

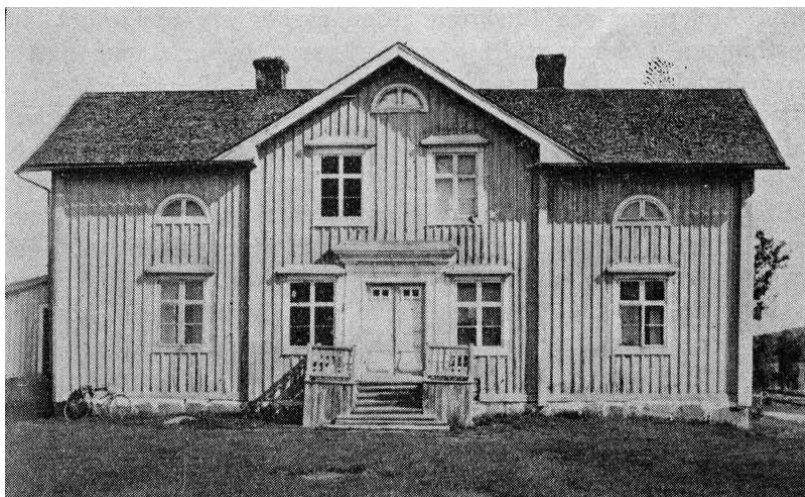
Under alla mina besök vid Arkivcentrum Nord (Riksarkivet) i Härnösand för sökandet efter alla de personer som verkat som postombud i AC-län under tiden 1934-1983 såg jag mycket annat som verkade roligt och spännande. Av tidsskäl gällde det trots allt att försöka hålla sig till ämnet.

Några dokument fångades dock upp som till exempel en historik över postkontoren i Skellefteå nedtecknad av Marta Stenlund registrator vid Skellefteå 1. Ur denna har jag grundat huvuddelen av min berättelse.

Genom kungligt brev av den 11 augusti 1756 inrättades den 2 december ett

postkontor på Sunnanå beläget på södra sidan av älven. I april 1814 ändrades namnet till Skellefteå. År 1815 flyttades postkontoret till kyrkstaden och 1845 till Degerbyn. Poststationen kom då att inrymmas i den så kallad Fogdegården som passande nog ägdes av postmästare Anders Gustaf Höijer (1814-1892). Till Strandgatan 19 flyttade sedan postkontoret 1860 och i början av 1930-talet vidare till hörnet Kanalgatan och Stationsgatan. Därefter blev det dags att 1952 ta i anspråk de nya lokalerna på Kanalgatan 45 granne med busstationen.

Ända in på 1870-talet var Höijer den ende anställde vid postkontoret,



## *Fogdegården.*

*Bilden kommer från boken "Några historiska anteckningar angående skolväsendet inom Skellefteå landsförsamling" från 1924. Hedström, Lundmark, K O, Rudolf.*

*Källa: Skellefteå museum.*

där han på gammalt patriarkaliskt sätt styrde och ställde. Det berättades till exempel att man inte fick komma in på expeditionen. Samtal fördes genom en lucka i dörren. Den eventuella lokala postutbäringen sköttes av postmästare Höijers piga som fick namnet "Post-Eva" och som i en korg bar omkring posten. Först år 1875 blev staden berikad med en brevbärare anställd av Kungl. Generalpoststyrelsen och det blev Frans Oskar Öster från Skellefteå.

Öster gjorde två turer dagligen i staden. Om arbetet för en brevbärare eller som det hette postbetjänt berättas att man i Skellefteå vid 6-tiden på morgonen började sortera post, som under natten anlant med landsvägspostlinjerna från Luleå och Umeå. Sista arbetet för dagen slutade vid 10-tiden på kvällen då landvägsposten till Luleå avgick.

Ersättningen till stadens första brevbärare F. O. Öster uppgick 1892 till 80 öre om dagen. ◊

## Fråga om Gardvik

Jag har hittat en handling, skrivelse, från Kungl. Generalpoststyrelsen angående Gardvik skrivet den 20 januari 1919 "... poststation med benämningen Gardvik och lydande under postkontoret i Lycksele skall inrättas i byn med samma namn inom Västerbottens län

vid postföringslinjen Stensele-Tärnaby". Vad betyder det sistnämnda? Betyder det att postbussen på en redan befintlig postlinje får ett ytterligare kontor att betjäna-stanna till vid?

*Erik Idhult*

## Svar om Gardvik

I samband med inlandsbanans framdragande till Storuman utfördes omfattande arbeten på vägen mellan Slussfors-Tärna (1920-27), samt Storuman-Slussfors (1927-35). För transporter till Slussfors användes sedan lång tid båt på sjön Storuman. Biltrafik längs hela vägen torde ha varit möjlig först omkring 1930.

Dessförinnan gällde apostlahästar, vanliga hästar och båt där så var möjligt.

I ett protokoll fört vid sockenstämma den 16 juli 1854 med Tärna Capellförsamlingsbor beslutades om att bekosta

postgång mellan Forsmark och Tärna en gång per månad samt att upprätta kontrakt med lämplig bärare. Den första postbäraren inom Tärna var Mikael Jansson. Mikaelson Mikael Mikaelsson från Yttervik övertog och bar posten i 35 år den 5 mil långa vägen.

Enligt min sagesman Anders Selander kom ingen biltransport in i bilden under 20-talet.

*Olov Fägrema*



# Nya medlemmar mm

## Nya medlemmar

### Christer Nilsson

Svaneholmsvägen 22B  
274 31 SKURUP  
chnskurup@live.se  
0411-45627, 070-4036079  
Postombud, LBB & Oscar

### Mats Hantoft

Pålstorpsvägen 12  
268 77 KÅGERÖD  
hantoftmats@gmail.com  
070-2880108  
Ortsstämplar Skåne

### Kjell Wikander

Höstvädersgatan 59  
418 33 GÖTEBORG  
kjell.wikander@yahoo.com  
070-7878031 (em)  
Allt Litteratur, Monaco

### Björn Fröberg

Bygatan 22  
236 74 SKURUP  
jytte.froberg@gmail.com  
0411-43885

### Heikki Virtanen

Kärreberg 132  
472 97 VAREKIL  
072-3251946  
Ortsstämplar, vykort & brev för Skåne  
och Bohuslän

### Börje Jarlvik

Ellingegatan 16  
217 73 MALMÖ  
b.jarlvik@telia.com  
040-913611  
Sandviken, vykort

## Ny adress

### Mats Röing

PO Box 44307  
Eden Prairie, MN 55344  
USA  
matsroing@yahoo.com

### Erik Sjödin

Kilen 126  
748 92 ÖSTERBYBRUK

### Stefan Norén

Södra Trängallén 6C lgh 1202  
541 46 SKÖVDE

### Göran Norell

Ölandsresan 111  
757 55 UPPSALA

## Ny e-postadress

### Hans-Åke Jönsson

hans-ake.haj.jonsson@telia.com

### Bengt Larsson

larsson.ble@gmail.com

# Hösten 2018

**ONSDAGEN DEN 31 OKTOBER KL. 17.00 - 18.30**

På Postmuseum Konferensrummet.

Kl. 17.00 - 17.30 Samling.

Kl. 17.30 - 18.30 ”Sparmärkesystemet på Nordgrönland”, en ”annorlunda” användning av Pakkeporto-märkena, Mats Edström.

**ONSDAGEN DEN 28 NOVEMBER KL. 17.00 - 18.30**

På Postmuseum Konferensrummet.

Kl. 17.00 - 17.30 Samling.

Kl. 17.30 - 18.30 Ännu ej fastställt.

# Våren 2019

**ONSDAGEN DEN 30 JANUARI KL. 17.00 - 18.30**

Kl. 17.00 - 17.30 Samling.

Aktuella mötesdata finns alltid på föreningens hemsida:

[www.sff.nu/hembygdsfilatelisterna](http://www.sff.nu/hembygdsfilatelisterna)

## Ny medlem i vår styrelse

Jag är född 1951 i Vimmerby, men upp-  
vuxen i den lilla orten Blackstad i norra  
Kalmar län. I Västervik gick jag ut gym-  
nasiet. Därefter gick jag ettårig ADB-  
utbildning. Efter militärtjänstgöring  
flyttade jag till Stockholm. Jag anställdes  
på Statens Vattenfallsverk i Räcksta. Har  
arbetat som konsult både som anställd  
och som egenföretagare. Innan jag gick i  
pension var jag anställd på Skatteverket.  
Har hela tiden arbetat med IT, som det  
heter idag, i någon form.

När jag gick i folkskolan samlade  
alla på frimärken. Jag tog över min  
äldre brors frimärken när han tröttnat

på dem. I samband med flytten från  
min hembygd minskade intresset, men  
jag behöll mina märken. Under en resa  
i Kina på 80-talet köpte jag kinesiska  
frimärken. Jag fick intresse att återuppta  
samlandet och gick med i min första  
frimärksklubb, Föreningen för Kina-  
Filateli. Korea, Vietnam och Thailand  
tillkom så småningom i mitt samlande.  
Numera samlar jag också på stämplade  
märken från Blackstad med omkring-  
liggande postkontor. Den svåraste är  
Kärby (en liten by), som var igång 6 år  
på 1870-talet.

*Inge Johansson*